



Instruction Manual NSR-1514C

THANK YOU FOR PURCHASING THE NSR-1514C LED WORK LIGHT KIT.
SAVE THESE INSTRUCTIONS.

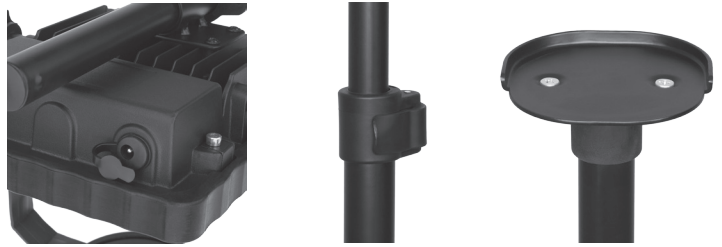
PLEASE READ THESE INSTRUCTIONS BEFORE USING YOUR WORK LIGHT.

Please read these instructions before using your NSR-1514C. They include important safety and operation information. Be sure to charge the 1514C fully before the first use.



charge in the battery pack.

- In order for the light to be waterproof the rubber plug must be reinserted into the charging port.



SETTING UP THE WORK LIGHT

Opening the tripod leg set:

- Fully unfold the Tripod leg set and slide the center collar down until it locks into place.

WARNING: Do NOT attempt to use the tripod leg set unless the legs are fully extended and locked into place. This is the ONLY position that the leg set can be used in.

Closing the tripod leg set:

- Press the release button on the side of the center collar and then raise the center collar up until the tripod leg set is fully retracted.

Adjusting the column sections:

- The tripod has two adjustable sections of the column that can be used to customize the working height of the work light. Each section is locked into place by means of a cam lock lever. To adjust the height of either section, release the cam lock lever for that section, extend the column to the desired length and the re-lock the cam lock lever.

Removing the light head from the tripod:

- The NSR-1514C is designed so that the light head can be removed from the tripod. To remove the light head, grasp the lights handle with one hand, and grasp the top of the tripod stand with the other hand a pull the magnet apart from the mounting plate.

Installing the light head onto the tripod:

CAUTION: Before installing the light head on to the tripod, be certain that the leg set is fully extended and locked in place and that both of the two column cam lock levers are securely locked.

- To install the light head on to the tripod, simply line up the light heads magnetic base with the tripods mounting plate allowing the magnet to secure itself to mounting plate. Be sure place the light head directly onto the center of the mounting plate so that the light head is securely mounted.

OPERATION

CAUTION: BECAUSE THE NSR-1514C HAS A MAGNETIC BASE, IT IS LIKELY THAT IT WILL BE PLACED IN AN ELEVATED POSITION ABOVE THE GROUND. THEREFORE CAUTION SHOULD BE USED TO BE CERTAIN THAT THE MAGNET IS SECURELY ATTACHED TO THE METAL SURFACE BEFORE RELEASING THE LIGHT. IT IS ALSO ADVISED THAT EXTRA CARE BE TAKEN WHEN ADJUSTING OR MOVING THE CORD SO THAT THE WORK LIGHT DOES NOT COME LOOSE AND FALL TO THE GROUND.

The NSR-1514C has a single sealed push button switch located on the back of the light head.

Turning the light on high mode:

- Press and release the button one time.

Turning the light on low mode:

- Press and release the button a second time.

Turning the light off:

- Press and release the button a third time.

WARRANTY

1 YEAR LIMITED WARRANTY

Bayco Products, Inc. warrants this product to be free from defects in workmanship and materials to the original purchaser for one (1) year from the date of purchase, and includes the LEDs, housing, lenses, electronics, switches, rechargeable batteries and chargers. Bulbs (other than LEDs) are covered for ninety (90) days from the date of purchase. Disposable non-rechargeable batteries are excluded from this warranty. Normal wear and failures which are caused by accidents, misuse, abuse, faulty installation and lightning damage are also excluded.

Consequential damages, incidental damages or incidental expenses, including damage to property are also not covered under this warranty. Some states do not allow the exclusion or limitation of incidental or consequential damages, so the above limitation or exclusion may not apply to you. This warranty gives you specific legal rights, which may vary from state to state.

IN NO EVENT WILL BAYCO PRODUCTS, INC. OR ITS AFFILIATES OR SUPPLIERS BE LIABLE FOR ANY INDIRECT, SPECIAL, INCIDENTAL OR CONSEQUENTIAL DAMAGES OF ANY KIND REGARDLESS OF THE FORM OF ACTION, WHETHER

WARNINGS

- Lithium-ion batteries must be used and charged properly. Improper use can result in serious injury, fire, or death.
- NOT FOR USE IN HAZARDOUS LOCATIONS. Do not use this product in explosive atmospheres, near flammable liquids, or where explosion proof or intrinsically safe lighting is required.
- DO NOT use this product in the proximity of vehicles or equipment when there is a risk of flammable liquids coming into contact with the flashlight.
- Light can become hot while on. To prevent damage DO NOT cover or place next to any potentially flammable materials while in use.
- Do not leave the battery in direct sunlight or use or store the battery inside cars in hot weather.
- Do not expose the battery to water or salt water, or allow the battery to get wet.
- Do not store the battery with metallic objects that may cause a short circuit.
- Immediately discontinue use of the battery if the battery emits an unusual smell, feels hot, changes color, changes shape or appears abnormal in any way.
- Keep out of the reach of children.

INITIAL USE

- Fully charge the NSR-1514C before the first use, or if the battery is new or has been unused for several months. The maximum charge time required is approximately 3 hours.

DAILY USE

- Use only the supplied Nightstick AC, DC adapter, or USB cord. For best performance, charge the NSR-1514C when the light starts to dim.
- Remove the rubber plug from the charging port on the bottom of the light.
- Connect the AC, DC adapter, or USB cord into the bottom of the light.
- The total time to full charge the NSR-1514C varies depending on the remaining

IN CONTRACT, TORT (INCLUDING NEGLIGENCE), STRICT LIABILITY OR OTHERWISE. THE TOTAL CUMULATIVE LIABILITY TO CUSTOMER, FROM ALL CAUSES OF ACTION AND ALL THEORIES OF LIABILITY, WILL BE LIMITED TO AND WILL NOT EXCEED THE PURCHASE PRICE OF THE PRODUCT PAID BY CUSTOMER.

If this product is used for rental purposes, the warranty term is reduced to 90 days from the date of purchase.

WARRANTY CLAIMS – USA

Return the product to the place of purchase for all warranty related issues. If this is not possible, contact Bayco Customer Service at (800) 233-2155 M-F 8-5 Central Time for a Return Goods Authorization (RGA). Do not return this product to Bayco without first receiving an RGA Number from Bayco Customer Service. When returning the product, the RGA Number must be written on the outside of the shipping box.

WARRANTY CLAIMS – OUTSIDE OF USA

Return the product to the place where purchased for all warranty related issues.

EXTENT OF COVERED WARRANTY WORK

Bayco will repair or replace this product at our option. If it is determined that the warranty is no longer in effect, Bayco will contact you with a repair estimate before beginning any work.

WARRANTY QUESTIONS

If you have any questions about this warranty or any other Bayco product inquiries, please contact Bayco Customer Service at (800) 233-2155 M-F 8-5 Central Time.

RECORD YOUR WARRANTY INFORMATION

Please record your NSR-1514C product information here for use with any warranty claim.

Serial Number _____

Date of Purchase _____

MODE D'EMPLOI NSR-1514C

MERCI D'AVOIR ACHETÉ LA LAMPE DE TRAVAIL DEL NSR-1514C.

VEUILLEZ CONSERVER CES DIRECTIVES

VEUILLEZ LIRE CES DIRECTIVES AVANT D'UTILISER VOTRE LAMPE DE TRAVAIL.

AVERTISSEMENTS

- Les batteries au lithium-ion doivent être utilisées et rechargées correctement. Une mauvaise utilisation peut causer des blessures graves, un incendie ou la mort.
- NE PAS UTILISER DANS DES ENDROITS DANGEREUX. Ne pas utiliser ce produit dans des atmosphères explosibles, à proximité de liquides inflammables, ou un endroit antidéflagrant ou un emplacement dont un éclairage à sécurité intrinsèque est requis.
- NE PAS utiliser ce produit à proximité de véhicules ou équipements quand il y a risque de liquides inflammables entrant en contact avec la lampe de poche.
- La lumière peut être chaude lorsqu'elle est allumée. Pour éviter tout dommage NE PAS couvrir ou placer à proximité de matériaux potentiellement inflammables pendant qu'elle est allumée.
- Ne pas laisser la batterie en contact direct avec les rayons de soleil ou utiliser ou conserver la batterie à l'intérieur des autos lorsqu'il fait chaud.
- Ne pas mettre la batterie dans l'eau ou l'eau salée. La batterie ne doit jamais être mouillée.
- Ne pas conserver la batterie avec des objets métalliques qui peuvent causer un court-circuit.
- Ne pas mettre la batterie dans l'eau ou l'eau salée. La batterie ne doit jamais être mouillée.
- Ne pas conserver la batterie avec des objets métalliques qui peuvent causer un court-circuit.
- Cesser immédiatement d'utiliser la batterie si elle émet une odeur inhabituelle, semble chaude, change de couleur ou de forme ou paraît anormal.
- Garder hors de la portée des enfants.

UTILISATION INITIALE

- Chargez la NSR-1514C à bloc avant la première utilisation ou si la batterie est neuve ou n'a pas été utilisée depuis plusieurs mois. La durée maximale de charge requise est d'environ 3 heures.

UTILISATION QUOTIDIENNE

- Utiliser uniquement le chargeur Nightstick, la batterie et l'adaptateur c.a. ou c.c. fournis. Pour un rendement optimal, charger la lampe NSR-1514C lorsque la lumière commence à faiblir.
- Brancher le cordon d'alimentation c.a. ou c.c. dans le bas de la lampe.
- Le temps nécessaire pour charger complètement la lampe NSR-1514C varie selon la charge restante dans le bloc-piles.
- Pour que la lampe soit imperméable le bouchon de caoutchouc doit être inséré dans le port de charge.

METTRE EN PLACE LA LAMPE DE TRAVAIL

Ouvrir l'ensemble de branches de trépied

- Déplier complètement l'ensemble de branches de trépied et glisser le centre du col vers le bas jusqu'à ce qu'il s'enclenche et se verrouille.

ATTENTION: Ne PAS essayer d'utiliser le trépied sans que les branches soient totalement déployées et verrouillées. Ceci est la SEULE position dans laquelle l'ensemble de branches doit être utilisé.

Fermer l'ensemble de branches de trépied:

- Appuyer sur le bouton de déverrouillage sur le côté du centre du col et puis soulever vers le haut le centre du col jusqu'à ce que l'ensemble de branches de trépied soit complètement rentré.

Ajuster les tronçons de colonne:

- Le trépied contient deux tronçons de colonne ajustables qui peuvent être utilisés pour personnaliser la hauteur de la lampe de travail. Chaque section est verrouillée par un levier de blocage par came. Pour ajuster la hauteur de chaque tronçon, relâcher le levier de blocage par came pour cette section, étirer le tronçon de colonne à la hauteur désirée et verrouiller de nouveau le levier de blocage.

Enlever la tête d'éclairage du trépied:

- La lampe de travail NSR-1514 est conçue pour que la tête d'éclairage soit enlevée du trépied si désiré. Pour enlever la tête d'éclairage, saisir le manche de la lampe avec une main et saisir le haut du support à trépied avec l'autre main et tirer l'aimant hors de la plaque de montage.

Installer la tête d'éclairage sur le trépied:

AVERTISSEMENT : Avant d'installer la tête d'éclairage sur le trépied, assurez-vous que l'ensemble des branches du trépied soit complètement étendu et bien verrouillé et que les deux colonnes de leviers avec serrure soient bien verrouillées.

- Pour installer la tête d'éclairage sur le trépied, aligner simplement la base aimantée de la tête d'éclairage avec la plaque de montage du trépied afin de permettre à l'aimant de se positionner de lui-même sur la plaque de montage. Assurez-vous de placer la tête d'éclairage directement au centre de la plaque de montage pour que celle-ci soit bien installée.

FONCTIONNEMENT

ATTENTION : Parce que la lampe NSR-1514C a une base magnétique, il est probable qu'elle sera placée dans une position surélevée au-dessus du sol. Il faut donc faire preuve de prudence pour s'assurer que l'aimant est attaché de façon sécuritaire à une surface de métal avant d'allumer la lampe. Il est aussi recommandé de faire attention lorsque vous ajustez or déplacez le cordon pour ne pas que la lampe de travail se décroche et tombe sur le sol.

La lampe NSR-1514C possède une unique interrupteur à bouton-poussoir scellé situé à l'arrière de la tête de la lampe.

Activer le mode de haute éclairage:

- Appuyer et relâcher le bouton une seule fois.

Activer le mode de faible éclairage:

- Appuyer et relâcher le bouton deux fois.

Éteindre la lampe:

- Appuyer et relâcher le bouton trois fois.

GARANTIE LIMITÉE DE 1 AN SUR LES PRODUITS BAYCO

GARANTIE

Bayco Products, Inc. garantit que ce produit est exempt de défauts de matériaux et de main d'œuvre à l'acheteur original pendant un (1) an à partir de la date de l'achat, et la garantie inclut les DEL, le boîtier, les lentilles, les électroniques, les boutons d'interrupteur, les piles rechargeables et les chargeurs. Les ampoules (autres que DEL) sont couvertes pour quatre-vingt-dix (90) jours à partir de la date d'achat. Les piles non rechargeables et jetables ne sont pas couvertes par la garantie. La présente garantie ne s'étend pas à l'usure normale et défaillances causées par des accidents, la mauvaise utilisation, l'emploi abusif, une installation défectueuse et des dommages occasionnés par la foudre.

Les dommages consécutifs et accidentels ou des dépenses indirectes incluant

les dommages à la propriété ne sont pas couverts dans la garantie. Certains états n'autorisent pas l'exclusion ou la limitation des dommages accidentels ou consécutifs, donc la limitation ou l'exclusion peut ne pas s'appliquer à vous. Cette garantie vous donne des droits légaux spécifiques qui peuvent varier d'un état à l'autre.

EN AUCUN CAS, BAYCO PRODUCTS, INC. OU SES SOCIÉTÉS AFFILIÉES OU FOURNISSEURS NE SERA TENU RESPONSABLE DE TOUS DOMMAGES INDIRECTS, SPÉCIAUX, ACCIDENTELS OU SECONDAIRES QUELLE QUE SOIT LA FORME DE L'ACTION, QUELLE SOIT CONTRACTUELLE, DÉLICTEUELLE (MÊME EN CAS DE NÉGLIGENCE), DE RESPONSABILITÉ SANS FAUTE OU AUTRE. LA RESPONSABILITÉ CUMULATIVE TOTALE ENVERS LE CLIENT RELATIVE À TOUTES LES CAUSES ET CONFORME AUX THÉORIES DE RESPONSABILITÉS, SERA LIMITÉE ET NE DÉPASSERA PAS LE PRIX D'ACHAT DU PRODUIT PAYÉ PAR LE CLIENT.

Si le produit sert à des fins de location, la période de garantie est réduite à 90 jours à partir de la date de l'achat.

RECLAMATIONS AU TITRE DE LA GARANTIE – ÉTATS-UNIS

Veillez retourner le produit à l'endroit où vous l'avez acheté pour tous problèmes ou questionnements relatifs à la garantie. Si ce n'est pas possible, veuillez contacter le service à la clientèle de Bayco au 1-800-233-2155 du lundi au vendredi de 8 heures à 17 heures, heure normale du Centre pour vous procurez un numéro d'autorisation de retour de marchandise (RGA). Ne retournez pas la marchandise à Bayco sans avoir obtenu avant un numéro d'autorisation de retour (RGA) de la part du service à la clientèle de Bayco. Lorsque vous retournez la marchandise, le numéro d'autorisation de retour (RGA) doit être écrit à l'extérieur de la boîte d'expédition.

RÉCLAMATIONS AU TITRE DE LA GARANTIE – À L'EXTÉRIEUR DES ÉTATS-UNIS

Veillez retourner le produit à l'endroit où vous l'avez acheté pour tous problèmes ou questionnements relatifs à la garantie.

ÉTENDUE DU TRAVAIL COUVERT PAR LA GARANTIE

Bayco se réserve le droit de réparer ou remplacer ce produit à son choix. Si toutefois la réparation n'est plus couverte par la garantie, Bayco vous contactera avec une estimation des coûts de réparation avant de commencer le travail.

QUESTIONS CONCERNANT LA GARANTIE

Si vous avez des questions concernant cette garantie ou sur n'importe quel produit Bayco, veuillez contacter le service à la clientèle de Bayco au 1-800-233-2155 du lundi au vendredi de 8 heures à 17 heures, heure normale du Centre.

NOTEZ VOS INFORMATIONS DE GARANTIE

Veillez noter ici les informations sur votre torche électrique NSR-1514C; vous aurez besoin de cette information en cas de réclamation au titre de la garantie.

Numéro de série _____

Date d'achat _____

MANUAL DE INSTRUCCIONES NSR-1514C

GRACIAS POR LA COMPRA DE LA LÁMPARA DE TRABAJO LED NSR-1514C.
GUARDE ESTAS INSTRUCCIONES.
POR FAVOR LEA ESTAS INSTRUCCIONES ANTES DE USAR SU LÁMPARA DE TRABAJO.

ADVERTENCIAS

- Las baterías de litio se deben utilizar y cargar correctamente. El uso inadecuado puede causar lesiones graves, incendio o muerte.
- NO PARA USO EN LUGARES PELIGROSOS. No utilice este producto en ambientes explosivos, cerca de líquidos inflamables, o donde se requiere la iluminación a prueba de explosión o de seguridad intrínseca.
- NO utilice este producto en las proximidades de vehículos o equipos cuando hay un riesgo de que líquidos inflamables entren en contacto con la linterna.
- La luz puede calentarse mientras que está encendida. Para evitar daños, NO cubra ni la coloque al lado de cualquier material potencialmente inflamable mientras esté en uso.
- No deje la batería en la luz solar directa ni use o guarde la batería en el interior de los vehículos cuando hace calor.
- No exponga la batería al agua o al agua salada, ni permita que la batería se moje.

- No guarde la batería con objetos metálicos que puedan causar un cortocircuito.
- Suspenda inmediatamente el uso de la batería si ésta emite un olor raro, se siente caliente, cambia de color, cambia de forma o parece anormal de alguna manera.
- Mantener fuera del alcance de los niños.

EL USO INICIO

- Carga por completo el NSR-1514C antes del uso o si la batería es nueva o no ha sido usado por varias meses. El máximo tiempo de carga requerido es aproximadamente 3 horas.

EL USO DIARIO

- Use solo el cargador, la pila y el adaptador AC o DC de la Nightstick ya suministrado. Para un mejor rendimiento, cargue la NSR-1514C cuando la luz empieza a disminuir.
- Conecte el cable de alimentación de AC o DC en la parte inferior de la lámpara.
- El tiempo total de carga completa la NSR-1514C varía dependiendo de la carga restante en la pila.
- Para que la luz sea resistente al agua, el tapón de goma debe ser reinsertado en el puerto de carga.

INSTALACIÓN DE LA LÁMPARA DE TRABAJO

Abrir el set de piernas del trípode:

- Despliegue plenamente el set de piernas del trípode y deslice el collar del centro hacia abajo hasta que encaje en su lugar.

ADVERTENCIA: No intente utilizar el set de piernas del trípode a menos que las piernas estén completamente extendidas y bloqueadas en su lugar. Esta es la ÚNICA posición que el set de las piernas puede ser utilizado.

Cierre del set de piernas del trípode:

- Pulse el botón en el lado del collar del centro y luego eleve el collar del centro hasta que el set de piernas del trípode esté totalmente retraído.

Ajusta de las secciones de la columna:

- El trípode tiene dos secciones ajustables en la columna que se pueden utilizar para personalizar la altura de trabajo de la lámpara de trabajo. Cada sección está bloqueada en su lugar por medio de una palanca de bloqueo cam. Para ajustar la altura de cualquiera de las secciones, suelte la palanca de bloqueo cam para esa sección, extendiendo la columna a la longitud deseada y re-bloquee la palanca de bloqueo cam.

Quitar el cabezal de la lámpara del trípode:

- El NSR-1514C está diseñado de tal manera que el cabezal de la lámpara pueda ser retirado del trípode. Para quitar el cabezal de la lámpara, sujete el mango de las luces con una sola mano, y tome la parte superior del soporte del trípode con la otra mano para separar el imán de la placa de montaje.

Instalación del cabezal de la lámpara sobre el trípode:

PRECAUCIÓN: Antes de instalar el cabezal de la lámpara sobre el trípode, asegúrese de que las patas del trípode están completamente extendidas y aseguradas en su lugar, y que las dos columnas con palancas de seguro de ajuste están firmemente cerradas.

- Para instalar el cabezal de la lámpara sobre el trípode, simplemente alinee los cabezales de la base magnética de la lámpara con la placa de montaje de los trípodes, permitiendo que el imán se asegure a la placa de montaje. Asegúrese de colocar el cabezal de la lámpara directamente en el centro de la placa de montaje, de manera que el cabezal de la lámpara este montado de manera segura.

FUNCIONAMIENTO

PRECAUCIÓN: Debido a que la NSR-1514C tiene una base magnética, es probable que se coloque en una posición elevada sobre el suelo. Por lo tanto se debe tener precaución para asegurarse de que el imán está correctamente conectado a la superficie metálica antes de soltar la lámpara. También se aconseja que se tome cuidado al ajustar o mover el cable de modo que la lámpara de trabajo no se suelte y caiga al suelo.

La NSR-1514C tiene un interruptor de botón sellado ubicado en la parte posterior de la cabeza de la lámpara.

Encendido de la lámpara en modo alto:

- Presione y suelte el botón una vez.

Encendido de la lámpara en modo bajo:

- Presione y suelte el botón dos veces.

Apagar la luz:

- Presione y suelte el botón tres veces.

BAYCO PRODUCTS LIMITED 1 AÑO DE GARANTÍA

GARANTÍA

Bayco Products, Inc. garantiza al comprador original que este producto está libre de defectos de fabricación y materiales por un (1) año desde la fecha de compra, e incluye los LEDs, el armazón, lentes, aparatos electrónicos, interruptores, baterías recargables y cargadores. Las bombillas (distintas a LEDs) están cubiertas por noventa

(90) días a partir de la fecha de compra. Las baterías desechables, no recargables, están excluidas de esta garantía. También se excluyen el desgaste normal y fallas que son causadas por accidentes, mal uso, abuso, instalación incorrecta y daños causados por rayos.

El daño emergente, daños imprevistos o gastos imprevistos, incluyendo daños a la propiedad tampoco están cubiertos por esta garantía. Algunos estados no permiten la exclusión o limitación de daños imprevistos o consecuentes, por lo que la limitación o exclusión anterior puede no aplicarse en su caso. Esta garantía le otorga derechos legales específicos, que pueden variar de estado a estado.

EN NINGÚN CASO, BAYCO PRODUCTS, INC. O SUS AFILIADOS O PROVEEDORES SERÁN RESPONSABLES DE LOS DAÑOS INDIRECTOS, ESPECIALES, IMPREVISTOS O DE CUALQUIER TIPO, INDEPENDIENTEMENTE DE LA FORMA DE ACCIÓN, YA SEA EN CONTRATO, AGRAVIO (INCLUYENDO NEGLIGENCIA), RESPONSABILIDAD OBJETIVA O DE OTRA MANERA. LA RESPONSABILIDAD ACUMULADA TOTAL A CLIENTE, DE TODAS LAS CAUSAS DE ACCIÓN Y TODAS LAS TEORÍAS DE RESPONSABILIDAD, ESTARÁ LIMITADA Y NO SUPERARÁ EL PRECIO DE COMPRA DEL PRODUCTO PAGADO POR EL CLIENTE.

Si este producto se utiliza para fines de alquiler, el plazo de garantía se reduce a 90 días desde la fecha de compra.

RECLAMOS DE GARANTÍA - EE.UU.

Devuelva el producto al lugar de compra para todos los asuntos relacionados con la garantía. Si esto no es posible, póngase en contacto con el Servicio al Cliente de Bayco al (800) 233-2155 de lunes a viernes de 8:00 a.m. a 5 p.m. Hora del Centro para una Autorización de Regreso de Mercancías (RGA). No devuelva este producto a Bayco sin antes recibir un Número RGA de Servicio al Cliente de Bayco. Al devolver el producto, el número RGA debe escribirse en el exterior de la caja de envío.

RECLAMOS DE GARANTÍA - FUERA DE EE.UU.

Devuelva el producto al lugar donde lo compró para todos los asuntos relacionados con la garantía.

ALCANCE DE COBERTURA DE GARANTÍA POR TRABAJO

Bayco reparará o reemplazará este producto a nuestra discreción. Si se determina que la garantía ya no está en vigor, Bayco se pondrá en contacto con usted con un presupuesto de reparación antes de comenzar cualquier trabajo.

PREGUNTAS SOBRE LA GARANTÍA

Si usted tiene alguna pregunta sobre esta garantía o sobre otras consultas de productos Bayco, por favor póngase en contacto con Servicio al Cliente de Bayco al (800) 233-2155 de lunes a viernes de 8:00 a.m. a 5 p.m. Hora del Centro.

REGISTRE LA INFORMACIÓN DE LA GARANTÍA

Registre la información de su NSR-1514C producto aquí para utilizar con cualquier reclamación de garantía.

Número de serie _____

Fecha de compra _____